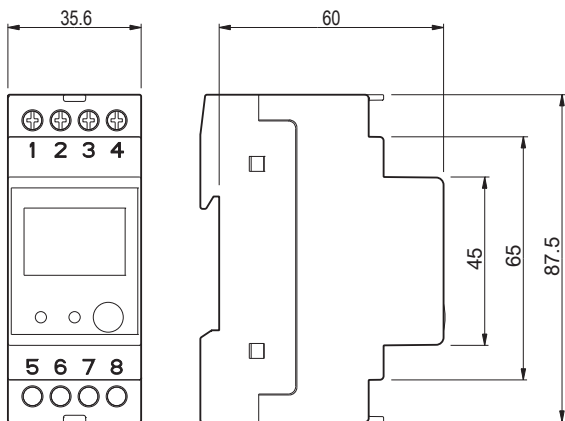


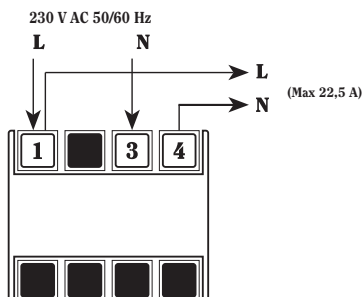
## CONTAX D-2221

V3IS00424-012

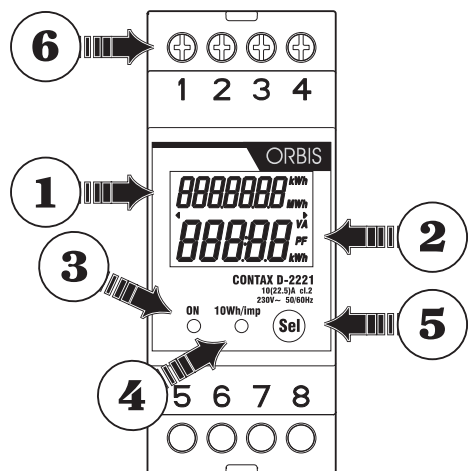
### Dimensiones / Dimensioni (A) Dimensions / Dimensões / Abmessungen



### Esquema de conexiones / Schemi di collegamento (B) Wiring diagrams / Esquemas de ligação / Anschlussdiagramm



### Descripción del instrumento / Descrizione strumento (C) Device description / Descrição do aparelho / Gerätebeschreibung



## Manual de usuario CONTADOR DE ENERGÍA ACTIVA MONOFÁSICO Lea todas las instrucciones atentamente

- El contador de energía **CONTAX D-2221** de tipo fijo es un aparato para leer la energía activa en sistemas monofásicos de 230V. Está diseñado para operar en entornos con sobretensión de categoría III y nivel de contaminación 2 de acuerdo con la norma EN 61010-1

### ADVERTENCIAS DE SEGURIDAD

Para garantizar una instalación correcta, proceda como se indica a continuación:

- El aparato debe ser instalado por un operario cualificado
- El aparato debe ser instalado en un cuadro de forma que se garantice que los terminales (bornas) no son accesibles después de la instalación
- En el sistema eléctrico deberá instalarse un dispositivo de protección frente a sobrecorrientes, situado por delante del contador de energía
- Conecte el instrumento tal como se muestra en los esquemas adjuntos
- Antes de tocar los terminales (bornas) del conector asegúrese de que los cables a conectar o que ya están conectados al instrumento no están bajo tensión
- No alimente o conecte el instrumento si alguna parte está dañada

### CARACTERÍSTICAS TÉCNICAS

- Alimentación eléctrica: 230 V CA (-15%/+10%), 50/60 Hz
- Consumo máximo de potencia: 4VA
- Corriente básica:  $I_b = 10A$
- Corriente máxima:  $I_{MAX} = 22,5 A$
- Corriente de arranque:  $\leq 25 mA$
- Consumo del circuito de corriente:  $< 2,5 VA$
- Tipo de conexión: directa para conductores de corriente
- Diodos indicadores (LED): verde = encendido  
rojo = parpadeante a 10 Wh
- Precisión: clase 2 (EN 62053-21)
- Display: LCD, 7 + 5 dígitos
- Resolución de la lectura parcial: 0,01 kWh (escala completa: 999,99 kWh) o 0,1 kWh (escala completa: 9999,9 kWh)
- Resolución de la lectura total: 1 kWh (escala completa: 9999999 kWh)
- Carcasa: 2 DIN
- Nivel de protección: IP20/IP51 en el frontal
- Temperatura de trabajo:  $-10 \div +45 ^\circ C$
- Temperatura de almacenamiento:  $-20 \div +60 ^\circ C$
- Humedad relativa: 10% ÷ 90% sin condensación

### DESCRIPCIÓN (Cuadro C)

- Lectura de display de energía total
- Lectura de display de energía parcial
- Diodo (LED) verde:** cuando está encendido indica que la alimentación está conectada
- Diodo (LED) rojo:** cada parpadeo corresponde a un consumo de energía de 10 Wh
- Tecla de selección de pantalla/retroiluminación
- Bloque de terminales (bornas) para conexión directa de los cables a medir

### OPERACIÓN

- Cuando se enciende el contador de energía se visualiza la pantalla principal, que representa el consumo de la energía total en el bloque superior de 7 dígitos y el consumo de la energía parcial en el bloque inferior de 5 dígitos. La resolución del contador parcial se actualiza automáticamente tan pronto como se alcanza la escala completa.
- Para visualizar solamente la lectura de energía **total**, pulse la tecla "Sel": este medidor **no puede** ponerse a cero
- Para visualizar la lectura de la **energía parcial**, pulse de nuevo la tecla "Sel": este medidor se pone a cero automáticamente tan pronto se alcanza la escala completa (9999,9 kWh); también puede ponerse a cero manualmente en cualquier momento manteniendo pulsada la tecla "Sel" más de 4 segundos
- Para visualizar la **potencia instantánea** pulse de nuevo la tecla "Sel" La resolución se fija en 0,01 kW. Para valores superiores a 6 kW se muestra "—".
- Para volver a la página principal de la lectura de ambos medidores (total y parcial), pulse de nuevo la tecla "Sel"

### RETROILUMINACIÓN

- La retroiluminación se activa de forma preestablecida: se activa cada vez que se pulsa una tecla y se mantiene así durante 30 segundos después de la última pulsación. Para activar/desactivar la retroiluminación mientras se está en la página principal, mantenga pulsada la tecla "Sel" durante un mínimo de 4 segundos: El estado de la retroiluminación encendida/apagada (ON/OFF) se visualizará durante un par de segundos, tras lo cual retornará la pantalla principal.

### ERROR DE FASE

- Cuando se enciende el medidor de energía, se realiza automáticamente una comprobación de la conexión para detectar cualquier error de conexión: en el caso de una conexión incorrecta el diodo (LED) rojo permanece encendido y el medidor se bloquea. Se visualiza el mensaje "error de fase".

**Advertencia: para restablecer la operación correcta del medidor después de visualizar un error de lectura, apague el medidor, invierta las conexiones de tensión o corriente y enciéndalo de nuevo.**

### NORMAS DE REFERENCIA

- La conformidad con las directivas comunitarias:  
**2006/95/EC** (Baja Tensión)  
**2004/108/EC** (EMC)  
Es declarada con respecto de las siguientes Normas armonizadas  
EN 61010-1, EN 61000-6-2, EN 61000-6-3, EN 62052-11, EN 62053-21

## Manuale d'Uso CONTATORE DI ENERGIA ATTIVA MONOFASE Leggere attentamente tutte le istruzioni

- Il contatore statico di energia **CONTAX D-2221** è un dispositivo per il conteggio di energia attiva nei sistemi monofase a 230V~ destinato ad operare in ambienti con categoria di sovratensione III e grado di inquinamento 2 secondo la norma EN 61010-1.

### AVVERTENZE DI SICUREZZA

Per garantire una corretta installazione, occorre rispettare le seguenti indicazioni:

- L'apparecchio deve essere installato da persona qualificata
- L'apparecchio deve essere installato in un quadro tale da garantire, dopo l'installazione, l'inaccessibilità ai morsetti
- Nell'impianto elettrico a monte del contatore di energia deve essere installato un dispositivo di protezione contro le sovracorrenti
- Collegare lo strumento seguendo gli schemi riportati a lato
- Prima di accedere ai morsetti, assicurarsi che i conduttori da collegare allo strumento non siano in tensione
- Non alimentare e collegare lo strumento se qualche parte di esso risulta danneggiata

### CARATTERISTICHE TECNICHE

- Alimentazione: 230 V CA (-15%/+10%), 50/60 Hz
- Consumo massimo: 4 VA
- Corrente di base:  $I_b = 10A$
- Corrente massima:  $I_{MAX} = 22,5 A$
- Corrente di avviamento:  $\leq 25 mA$
- Assorbimento circuiti di corrente:  $< 2,5 VA$
- Tipo di inserzione: diretta per gli ingressi di corrente
- Leds di segnalazione: verde = presenza alimentazione  
rosso = lampeggiante con freq. 10 Wh
- Precisione: classe 2 (CEI-EN 62053-21)
- Visualizzazione: display LCD a 7 + 5 digit
- Risoluzione energia parziale: 0,01 kWh (fondo scala: 999,99 kWh) o 0,1 kWh (fondo scala: 9999,9 kWh)
- Risoluzione energia totale: 1 kWh (fondo scala: 9999999 kWh)
- Contenitore: 2 moduli DIN
- Grado di protezione: IP20/IP51 sul frontale
- Temperatura di funzionamento:  $-10 \div +45 ^\circ C$
- Temperatura di immagazzinamento:  $-20 \div +60 ^\circ C$
- Umidità relativa: 10% ÷ 90% non condensante

### DESCRIZIONE

- Campo di visualizzazione energia totale
- Campo di visualizzazione energia parziale
- LED di colore verde:** quando è acceso indica che lo strumento è alimentato
- LED di colore rosso:** ad ogni lampeggio corrisponde un conteggio di energia di 10 Wh
- Pulsante di selezione pagine/impostazione retroilluminazione
- Masselli per l'inserzione diretta dei cavi su cui effettuare la misura

### FUNZIONAMENTO

- All'accensione dello strumento viene visualizzata la pagina principale con il conteggio totale dell'energia sul blocco superiore di 7 digit e con il conteggio parziale sul blocco inferiore di 5 digit. La risoluzione della misura del contatore parziale viene aggiornata automaticamente al raggiungimento del fondo scala.
- Alla pressione del tasto "Sel" si passa alla visualizzazione del solo conteggio dell'energia **totale**: tale contatore **non** può essere azzerato
- Premando nuovamente il tasto "Sel" si passa alla visualizzazione del conteggio **parziale** dell'energia: tale contatore si azzerata automaticamente al raggiungimento del fondo scala (9999,9 kWh), oppure può essere azzerato manualmente su qualsiasi conteggio tenendo premuto per più di 4 secondi il tasto "Sel"
- Premando nuovamente il tasto "Sel" si passa alla visualizzazione della **potenza istantanea**. La risoluzione è fissa a 0,01 kW. Per valori superiori a 6 kW viene visualizzato "—".
- Premando nuovamente il tasto "Sel" si ritorna alla pagina principale con la visualizzazione di entrambi i contatori (totale e parziale)

### RETROILUMINAZIONE

- La retroilluminazione del display è abilitata per default: viene attivata ad ogni pressione del tasto e rimane accesa per 30 secondi dopo l'ultima pressione del tasto stesso. Per disabilitare o abilitare la retroilluminazione, posizionarsi sulla pagina **principale** e tenere premuto il tasto "Sel" per almeno 4 secondi: lo stato ON/OFF della retroilluminazione viene visualizzato sul display per pochi secondi, dopodiché si ritorna alla visualizzazione della pagina principale.

### ERRORE DI FASE

- All'accensione dello strumento viene controllato che il collegamento ai morsetti di corrente e di tensione sia corretto. In caso di errata inserzione, il contatore si blocca con il led rosso sempre acceso visualizzando sul display il seguente messaggio:

**Attenzione: in caso di segnalazione di errore, per ripristinare il corretto funzionamento del contatore occorre spegnere il contatore, invertire il collegamento della tensione, o della corrente e riaccendere il contatore.**

### NORME DI RIFERIMENTO

- La conformità alle direttive comunitarie:  
**2006/95/EC** (Bassa Tensione)  
**2004/108/EC** (E.M.C.)  
è dichiarata in riferimento alle Norme seguenti:  
CEI EN 61010-1, CEI EN 61000-6-2, CEI EN 61000-6-3, CEI EN 62052-11, CEI EN 62053-21



**ORBIS TECNOLOGÍA ELÉCTRICA, S.A.**  
Lérida, 61 E-28020 MADRID  
Teléfono: +34 91 5672277; Fax: +34 91 5714006  
E-mail: info@orbis.es  
http://www.orbis.es



**ORBIS ITALIA S.p.A.**  
Via L. Da Vinci, 9/B 20060 Cassina De' Pecchi - MI  
Tel. 02/95343454 Fax 02/9520046  
e-mail: info@orbisitalia.it  
http://www.orbisitalia.it

## User Manual

### SINGLE-PHASE ACTIVE ENERGY METER

Read all the instructions carefully

- The **CONTAX D-2221** static energy meter is an appliance to read active energy in single-phase 230V systems. It is designed to operate in environments with overvoltage category III and pollution level 2 according to EN 61010-1 standard.

#### SAFETY WARNINGS

*To guarantee correct installation, proceed as follows:*

- The appliance should be installed by a qualified operator*
- The appliance should be installed in a panel in such a way as to guarantee that the terminals are inaccessible after fitting*
- A protection device against over-currents should be installed in the electrical system, upstream of the energy meter*
- Connect the instrument as shown in the alongside diagrams*
- Before touching the connector terminals make sure that the wires to be connected or already connected to the instrument are not live*
- Do not power or connect the instrument if any part of it is damaged*

#### TECHNICAL SPECIFICATIONS

- Power supply: 230 V CA (-15%/+10%), 50/60 Hz
- Maximum power consumption: 4VA
- Basic current: I<sub>b</sub> = 10A
- Maximum current: I<sub>MAX</sub> = 22.5 A
- Starting current: ≤ 25 mA
- Current circuit consumption: < 2.5 VA
- Connection type: direct for current conductors
- Signaling leds:
  - green = power on
  - red = flashing at 10Wh

- Accuracy: class 2 (EN 62053-21)
- Display: LCD, 7 + 5 digit
- Partial reading resolution: 0.01 kWh (full scale: 999.99 kWh) or 0.1 kWh (full scale: 9999.9 kWh)

- Total reading resolution: 1 kWh (full scale: 9999999 kWh)
- Housing: 2 DIN
- Protection degree: IP20/IP51 on the front
- Operating temperature: -10 ÷ +45 °C
- Storage temperature: -20 ÷ +60 °C
- Relative humidity: 10% ÷ 90% non-condensing

#### DESCRIPTION (G)

- Display box of total energy
- Display box of partial energy
- Green LED:** when lit it indicates power is on
- Red LED:** every flash corresponds to an energy count of 10 Wh
- Page/backlight selection key
- Terminal block for direct connection of wires to be metered

#### OPERATION

- When the energy meter is turned on the main page is displayed, representing the total energy count on the 7-digit upper block and the partial energy count on the 5-digit lower block. The resolution of partial counter is automatically updated as soon as the full scale is reached.
- To display the **total energy** reading only, press the “Sel” key: this meter **cannot** be set to zero
- To display the **partial energy** reading, press the “Sel” key again: this meter is zeroed automatically as soon as the full scale is reached (9999.9 kWh); it can also be set to zero manually anytime by holding the “Sel” key pressed for more than 4 seconds
- Pressing again the key “Sel” you move to the display of the **instantaneous power**. The resolution is fixed at 0.01 kW. For values higher than 6 kW “-----” is showed.
- To return to the main page reading both meters (total and partial), press the “Sel” key again

##### BACKLIGHTING

- Backlighting is enabled by default: it is switched on each time a key is pressed and stays on for 30 seconds after the last key was pressed. In order to enable/disable backlight while on the **main** page, hold “Sel” key pressed for at least 4 seconds: ON/OFF backlight status will be displayed for a couple of seconds, after which the main page will return.

##### PHASE ERROR

- When the energy meter is turned on, a connection check-up is automatically carried out to detect any connection errors: in case of improper connection the red led remains lit and the meter is locked. The message “phase error” is displayed.

**Warning: to restore correct meter operation after an error reading has been displayed, switch the meter off, invert connections of voltage or current and turn on again.**

#### REFERENCE STANDARS

- Conformity to European Community directives:
**2006/95/EC** (Low Voltage Electrical Equipment)
**2004/108/EC** (E.M.C.)
is declared according to the following standards:
EN 61010-1, EN 61000-6-2, EN 61000-6-3, EN 62052-11, EN 62053-21

## Manual de uso

### CONTADOR DE ENERGIA ACTIVA MONOFÁSICO

Leia atentamente todas as instruções

- O contador de energia **CONTAX D-2221** de tipo fixo é um aparelho para ler a energia activa em sistemas monofásicos de 230 V. Está projectado para trabalhar em ambientes com sobretensão de categoria III e nível de poluição 2 de acordo com a norma EN 61010-1.

#### ADVERTÊNCIAS DE SEGURANÇA

*Para garantir uma instalação correcta, é necessário respeitar as seguintes indicações:*

- O aparelho deve ser instalado por pessoal qualificado*
- O aparelho deve ser instalado num painel eléctrico que garanta a inacessibilidade aos terminais (bornes) depois da instalação*
- Na instalação eléctrica, antes do contador de energia, deve colocar-se um dispositivo de protecção contra as sobrecorrentes*
- Ligar o aparelho respeitando os esquemas laterais*
- Antes de aceder aos terminais (bornes) do conector, assegurar-se de que os cabos a ligar ou que já estão ligados ao aparelho não estão sob tensão*
- Não fornecer corrente nem ligar o aparelho se alguma parte do mesmo estiver danificada*

#### CARACTERÍSTICAS TÉCNICAS

- Alimentação eléctrica: 230 V CA (-15%/+10%), 50/60 Hz
- Consumo máximo de potência: 4 VA
- Corrente básica: I<sub>b</sub> = 10 A
- Corrente máxima: I<sub>MAX</sub> = 22,5 A
- Corrente de arranque: ≤ 25 mA
- Consumo do circuito de corrente: < 2,5 VA
- Tipo de ligação: directa para condutores de corrente
- Díodos indicadores (LED):
  - verde = presença de corrente
  - vermelho = intermitente a 10 Wh

- Precisão: classe 2 (EN 62053-21)
- Ecrã: LCD, 7 + 5 dígitos
- Resolução da leitura parcial:
  - 0,01 kWh (escala completa: 999,99 kWh) ou
  - 0,1 kWh (escala completa: 9999,9 kWh)

- Resolução da leitura total: 1 kWh (escala completa: 9999999 kWh)
- Contentor: 2 DIN
- Nível de protecção: IP20/IP51 no frontal
- Temperatura de funcionamento: -10 ÷ +45 °C
- Temperatura de armazenamento: -20 ÷ +60 °C
- Humidade relativa: 10% ÷ 90% não condensada

#### DESCRIÇÃO (Quadro C)

- Célula do ecrã de energia total
- Célula do ecrã de energia parcial
- Diodo (LED) verde:** quando está iluminado indica que a alimentação está ligada
- Diodo (LED) vermelho:** cada intermitência corresponde a uma contagem de energia de 10 Wh
- Tecla de selecção de página/retroiluminação
- Bloco de terminais (bornes) para ligação directa dos cabos a medir

#### FUNCIONAMENTO

- Quando se liga o contador de energia, visualiza-se a página principal, que apresenta a contagem da energia total no bloco superior de 7 dígitos e a contagem da energia parcial no bloco inferior de 5 dígitos. A resolução do contador parcial é actualizada automaticamente logo que se atinge a escala completa.
- Para visualizar apenas a leitura de **energia total**, prima a tecla “Sel”: este contador **não pode** ser colocado a zero.
- Para visualizar a leitura da **energia parcial**, prima novamente a tecla “Sel”: este contador coloca-se a zero automaticamente logo que se atinge a escala completa (9999.9 kWh); também se pode colocar a zero manualmente em qualquer altura mantendo premida a tecla “Sel” durante mais de 4 segundos.
- Para exibir a imprensa **potência instantânea** pressione novamente a tecla “Sel” A resolução é de 0,01 kW. Para valores superiores a 6 kW “-----” é exibido.
- Para retroceder para a página principal, à leitura de ambos os contadores (total e parcial), prima novamente a tecla “Sel”.

##### RETROILUMINAÇÃO

- A retroiluminação é activada de forma predefinida: activa-se de cada vez que se prime uma tecla e mantém-se assim durante 30 segundos depois da última premência. Para activar/desactivar a retroiluminação enquanto se estiver na página principal, mantenha premida a tecla “Sel” durante um mínimo de 4 segundos: o estado da retroiluminação ligada/desligada (ON/OFF) será visualizado durante um par de segundos, voltando depois para a página principal.

##### ERRO DE FASE

- Quando se liga o contador de energia, realiza-se automaticamente uma verificação da ligação para detectar qualquer erro de conexão. Em caso de ligação incorrecta, o diodo (LED) vermelho permanece iluminado e o contador bloqueia. Visualiza-se a mensagem “erro de fase”.

**Advertência: para restabelecer o funcionamento correcto do contador depois de visualizar um erro de leitura, desligue o contador, inverta as ligações de tensão ou corrente e ligue-o novamente.**

#### NORMAS DE REFERÊNCIA

- A conformidade com as disposições comunitárias:
**2006/95/EC** (Baixa Tensão)
**2004/108/EC** (EMC)
é declarada com referência às seguintes Normas harmonizadas:
EN 61010-1, EN 61000-6-2, EN 61000-6-3, EN 62052-11, EN 62053-21

## Bedienungsanleitung

### EINPHASEN-WIRKENERGIEZÄHLER

Lesen Sie sich bitte alle Anweisungen sorgfältig durch

- Der für den Einbau auf Hutschiene vorgesehener Energiezähler **CONTAX D-2221** ist ein Gerät zur Messung von Wirkenergie in 230V-Einphasennetzen. Er ist für einen Betrieb in Anlagen mit einer Überspannungskategorie III und einem Verschmutzungsgrad 2 gemäß der Norm EN 61010-1 konzipiert.

#### SICHERHEITSHINWEISE

*Um eine ordnungsgemäße Installation zu gewährleisten sind folgende Anweisungen zu beachten:*

- Das Gerät muss von einem qualifizierten Techniker eingebaut werden.*
- Das Gerät ist in einer Schalttafel so einzubauen, dass die Anschlussklemmen nach dem Einbau nicht mehr zugänglich sind.*
- In der elektrischen Anlage ist vor dem Energiezähler eine Überstromschutzeinrichtung vorzusehen.*
- Das Gerät ist gemäß der in dieser Bedienungsanleitung aufgeführten Anschlussdiagrammen anzuschließen.*
- Bevor man auf die Anschlussklemmen zugreift, ist darauf zu achten, dass die anzuschließenden Kabel oder die bereits am Gerät angeschlossenen Kabel nicht unter Spannung stehen.*
- Schließen Sie das Gerät nicht an, wenn irgendein Teil davon beschädigt sein sollte.*
- Das Gerät muss gemäß der geltenden Bestimmungen für elektrische Anlagen installiert und in Betrieb genommen werden*

#### TECHNISCHE DATEN

- Spannungsversorgung: 230 VAC (-15%/+10%), 50/60 Hz
- Maximale Leistungsaufnahme: 4VA
- Nennstrom: I<sub>b</sub> = 10A
- Höchstzulässiger Strom: I<sub>MAX</sub> = 22,5 A
- Einschaltstrom: ≤ 25 mA
- Stromkreisverbrauch: < 2,5 VA
- Anschlussart: Direkt für Stromleiter
- Anzeige-LEDs:
  - grün = eingeschaltet
  - rot = blinkt bei 10Wh

- Genauigkeit: Klasse 2 (EN 62053-21)
- Display: 5 + 7 stellige LCD-Anzeige
- Auflösung bei Teilenergiemessung:
  - 0,01kWh (Skalenendwert: 999,99 kWh) bzw.
  - 0,1kWh (Skalenendwert: 9999,9 kWh)

- Auflösung bei Gesamtenergiemessung: 1 kWh (Skalenendwert: 999999,9 kWh)
- Gehäuse: 2 TE Hutschiene, RAL 7035 grau
- Schutzart: IP20/IP51 auf der Vorderseite
- Betriebstemperatur: -10 bis +45 °C
- Lagertemperatur: -20 bis +60 °C
- Relative Luftfeuchtigkeit: 10% bis 90% nicht kondensierend

#### GERÄTEBESCHREIBUNG (Kasten C)

- Gesamtenergieanzeige
- Teilenergieanzeige
- Grüne LED:** Zeigt bei eingeschaltetem Gerät an, dass das Gerät spannungsversorgt ist
- Rote LED:** Jedes Aufblinken entspricht einem Energieverbrauch von 10Wh
- Auswahltaste für Anzeige/Hintergrundbeleuchtung
- Klemmenblock zum direkten Anschluss der zu messenden Kabel

#### FUNKTIONSWEISE

- Sobald der Energiezähler eingeschaltet wird erscheint die Hauptanzeige, die oben den Gesamtenergieverbrauch 7-stellig und unten den Teilenergieverbrauch 5-stellig anzeigt. Die Auflösung des Teilenergiezählers wird automatisch bei Erreichen des Skalenendwertes aktualisiert.
- Um sich nur den **Gesamtenergieverbrauch** anzeigen zu lassen, drücken Sie die Taste “Sel”; dieser Zähler kann **nicht auf Null gestellt werden**.
- Um sich nur den **Momentanleistung** anzeigen zu lassen, drücken Sie erneut die Taste “Sel”.
- Die Auflösung wird auf 0,01 kW eingestellt. Für Werte über 6 kW erscheint im Display “-----”.
- Um wieder auf die Hauptanzeige mit beiden Energieverbräuchen zu gelangen, also Gesamt- und Teilenergieverbrauch, einfach die Taste “Sel” nochmals drücken.

##### HINTERGRUNDBELEUCHTUNG

- Die Hintergrundbeleuchtung schaltet sich automatisch dann ein, wenn eine Taste gedrückt wird und bleibt dann 30 Sekunden lang nach dem letzten Drücken eingeschaltet. Um die Hintergrundbeleuchtung zu aktivieren/deaktivieren, muss auf der Hauptanzeige die Taste “Sel” mindestens 4 Sekunden lang gedrückt werden. Der ON/OFF-Status der Hintergrundbeleuchtung wird für ein paar Sekunden angezeigt; anschließend erscheint dann wieder die Hauptanzeige.

##### PHASENFEHLER

- Nach dem Einschalten des Energiezählers erfolgt automatisch eine Anschlusskontrolle, um mögliche Anschlussfehler festzustellen. Bei einem falschen Anschluss leuchtet die rote LED permanent auf, das Gerät wird gesperrt und die Meldung “Phasenfehler” wird angezeigt.

**Warnung: Um nach einer Fehleranzeige die korrekte Funktion des Gerätes wiederherzustellen, müssen Sie das Gerät ausschalten, die Spannungs-oder Stromanschlüsse umpolen und danach das Gerät wieder einschalten.**

#### BEZUGSNORMEN

- In Übereinstimmung mit den Europäischen Richtlinien:
**2006/95/EG** (Niederspannungsrichtlinie)
**2004/108/EG** (EMV-Richtlinie)
wird hinsichtlich der folgenden harmonisierten Normen erklärt:
EN 61010-1, EN 61000-6-3, EN 62052, EN 62053-21



**ORBIS Zeitschaltechnik GmbH**  
Robert-Bosch Str. 3 D - 71088 Holzgerlingen  
Tel.: 07031 / 8665-0; Fax: 07031 / 8665-10  
E-mail: [Info@orbis-zeitschaltechnik.de](mailto:Info@orbis-zeitschaltechnik.de)  
<http://www.orbis-zeitschaltechnik.de>

A016.70.54057



Main page



Total reading



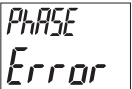
Partial reading



Instantaneous power



Backlight status



Página principal



Leitura total



Leitura parcial



Potência instantânea



Estado da retroiluminação

